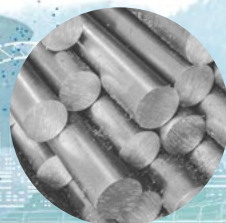


UN PORTRAIT INÉDIT DU SECTEUR DE LA TRANSFORMATION DE L'ALUMINIUM AU QUÉBEC

BAROMÈTRE DE LA TRANSFORMATION DE L'ALUMINIUM

4^e édition | 2018



Le Baromètre de la transformation de l'aluminium a été préparé pour AluQuébec d'après le Baromètre industriel québécois 2018, 10^e édition réalisé par STIQ

Rôle d'AluQuébec

FAIRE RAYONNER l'industrie québécoise de l'aluminium

DOUBLER la transformation de l'aluminium

RENFORCER la compétitivité des transformateurs d'aluminium

POSITIONNER l'expertise des équipementiers québécois à l'international

ACCÉLÉRER les occasions d'affaires par des projets structurants

DÉVELOPPER un réseau de partenaires à l'international

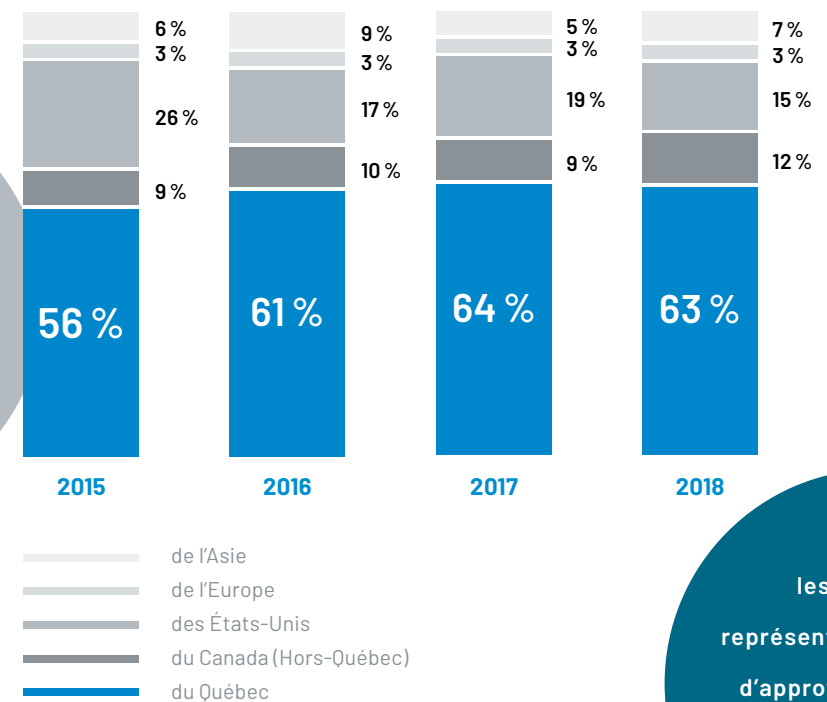
ENCOURAGER l'utilisation de l'aluminium

OFFRIR du soutien technique via son **Centre d'expertise sur l'aluminium (CeAl)** : un guichet unique pour obtenir de l'information sur les normes, les alliages et les codes ainsi que pour recevoir de la formation

PROVENANCE DE L'ALUMINIUM

LA PROPORTION DE L'ALUMINIUM PROVENANT DU QUÉBEC A AUGMENTÉ DE 2015 À 2018, TANDIS QUE CELLE PROVENANT DES ÉTATS-UNIS A FORTEMENT DIMINUÉ

EN 2018, PRÈS
DES 2/3 DE L'ALUMINIUM
- PRIMAIRE OU TRANSFORMÉ -
QUI ENTRE DANS LA COMPOSITION
DE LA PRODUCTION DES
ENTREPRISES SONDÉES
PROVENAIT DU QUÉBEC.



En 2018,
les États-Unis
représentaient la 2^e source
d'approvisionnement en
importance, suivis par le
Canada, l'Asie et
l'Europe.

VENTES

CROISSANCE SOUTENUE DES VENTES

- En 2018, 69 % des entreprises transformatrices d'aluminium ont connu une augmentation d'au moins 5 % de leur chiffre d'affaires par rapport à l'année précédente.
- La croissance du chiffre d'affaires dans le secteur est significativement plus élevée que celle observée dans les autres secteurs d'activités.

MOINS DE NOUVEAUX CLIENTS EN 2018

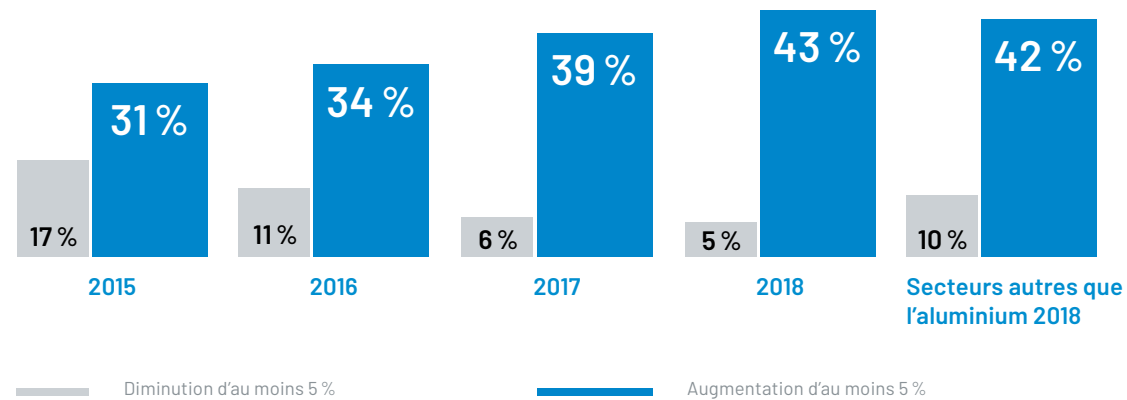
- En 2018, seulement le quart des répondants au sondage déclarent que plus de 10 % de leur chiffre d'affaires a été généré par de nouveaux clients.
- Beaucoup de PME font le choix stratégique de réduire le nombre de leurs clients. Elles sont d'avis que développer et commercialiser de nouveaux produits pour des clients déjà bien établis constitue une stratégie de croissance moins coûteuse que la recherche de nouveaux clients.*
- Plusieurs entreprises éprouvent déjà de la difficulté à remplir leur carnet de commandes auprès de leur clients actuels. Elles n'ont pas le temps ni les capacités de production d'en développer de nouveaux.*

*Extrait du Baromètre industriel québécois 2018 – STIQ

RESSOURCES HUMAINES

CRÉATION
CONTINUE DE L'EMPLOI
DEPUIS
QUATRE ANS

Variation du nombre d'employés par rapport à l'année précédente



LA VARIATION DU NOMBRE D'EMPLOYÉS DANS LE SECTEUR DE LA TRANSFORMATION DE L'ALUMINIUM EST ASSEZ SIMILAIRE À CELLE OBSERVÉE DANS LES AUTRES SECTEURS D'ACTIVITÉ.

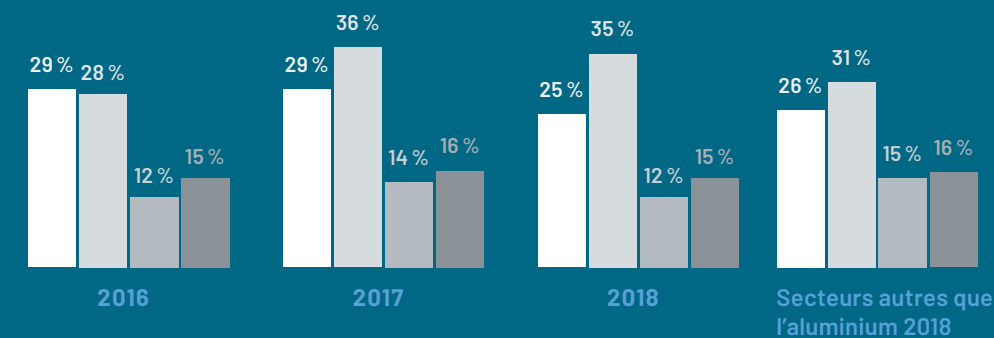
LES RÉPONDANTS DÉCLARENT QU'ILS AURONT EN MOYENNE 7,8 POSTES À COMBLER EN 2019. CHEZ LES 300 ENTREPRISES INTERROGÉES, CELA REPRÉSENTE PRÈS DE 2 350 POSTES.

INVESTISSEMENTS

INVESTIR, ÇA RAPPORTE!

Investissement en formation, en achat d'équipement, en R et D et en TIC

- Plus de 2 % de la masse salariale est investie en formation
- Plus de 5 % du chiffre d'affaires est investi en achat d'équipement
- Plus de 5 % du chiffre d'affaires est investi en R et D
- Plus de 2 % du chiffre d'affaires est investi en TIC



LE CROISEMENT DES DONNÉES SUR L'INVESTISSEMENT AVEC D'AUTRES INDICATEURS MESURÉS DANS LE BAROMÈTRE DÉMONTRE QU'INVESTIR PLUS QUE LA MOYENNE SE TRADUIT PAR UNE MEILLEURE PERFORMANCE, PEU IMPORTE LE TYPE D'INVESTISSEMENT.

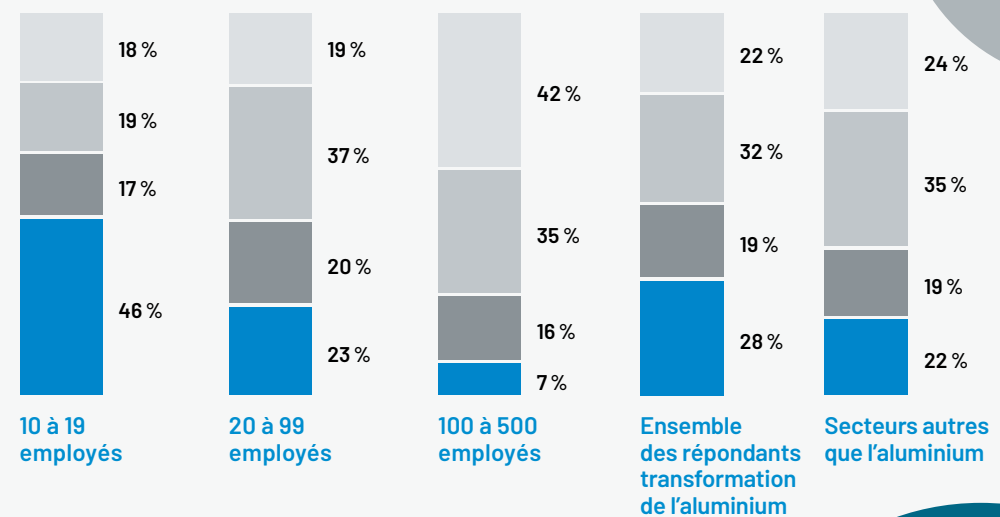
LES ENTREPRISES QUI INVESTISSENT PLUS DE 5 % DE LEUR CHIFFRE D'AFFAIRES EN ACHAT D'ÉQUIPEMENT CONNAISSENT UNE PLUS FORTE AUGMENTATION DE LEUR CHIFFRES D'AFFAIRES ET DE LEUR NOMBRE D'EMPLOYÉS. ET DANS UNE PLUS FORTE PROPORTION, ELLES RÉALISENT PLUSIEURS ACTIONS INNOVANTES, INTÈGENT PLUSIEURS TECHNOLOGIES NUMÉRIQUES ET EXPORTENT.

EXPORTATIONS ET DÉVELOPPEMENT DE MARCHÉS EXTÉRIEURS

LA TRANSFORMATION DE L'ALUMINIUM, UN SECTEUR QUI EXPORTE

EN FORTE MAJORITÉ, LES ENTREPRISES TRANSFORMATRICES DE L'ALUMINIUM ONT DÉVELOPPÉ DES MARCHÉS À L'EXTÉRIEUR DU QUÉBEC.

Degré de diversification géographique des entreprises en 2018



Près des 2/3 des entreprises sondées ont dit qu'il est très probable ou assez probable qu'elles investissent dans le développement des marchés extérieurs et l'exportation d'ici 5 ans.

PARTENARIATS

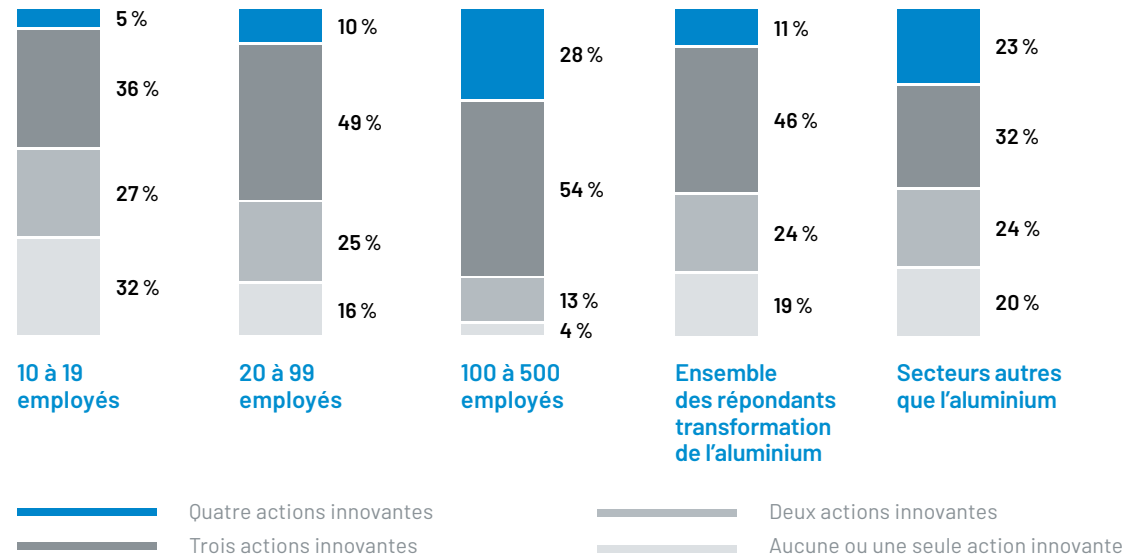
LES ENTREPRISES TRANSFORMATRICES DE L'ALUMINIUM FONT PLUS DE PARTENARIATS QUE CELLES DES AUTRES SECTEURS

- Les entreprises qui établissent des partenariats investissent davantage
- Au cours des 3 dernières années:
 - 34 % des entreprises ont établi un partenariat avec d'autres PME pour soumissionner sur de gros contrats
 - 33 % en ont établi un pour générer des économies
 - 25 % pour développer de nouveaux produits
 - 22 % pour développer de nouveaux marchés
 - 17 % pour développer de nouvelles technologies
- Les entreprises qui ont établi plusieurs types de partenariats (au moins 3) se démarquent par rapport à celles qui n'en ont établi aucun : probabilité plus faible de vendre seulement au Québec, et plus élevée de réaliser plusieurs actions innovantes et d'intégrer plusieurs technologies numériques.

INNOVATION

LES ENTREPRISES TRANSFORMATRICES DE L'ALUMINIUM SONT INNOVANTES

Degré d'innovation au cours des trois dernières années

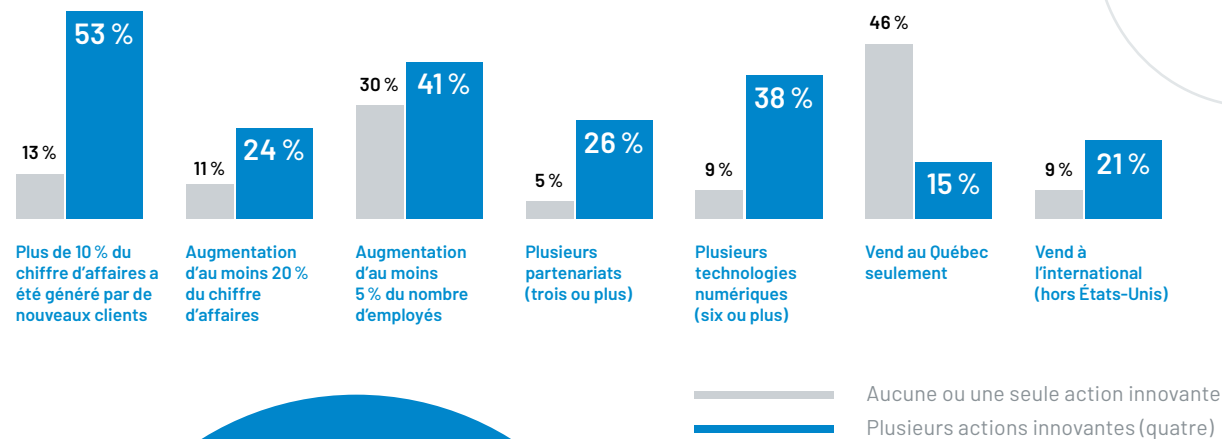


LE SONDAGE MONTRE QUE PLUSIEURS ACTIONS INNOVANTES ONT ÉTÉ RÉALISÉES PAR UNE FORTE MAJORITÉ D'ENTREPRISES

LES ENTREPRISES DE NOTRE INDUSTRIE ONT RÉALISÉ DES ACTIONS INNOVANTES DANS UNE PROPORTION SUPÉRIEURE À CELLES DES ENTREPRISES DES AUTRES SECTEURS D'ACTIVITÉ.

LES ENTREPRISES INNOVATRICES AFFICHENT UNE MEILLEURE PERFORMANCE

Impact de l'innovation sur la performance de l'entreprise

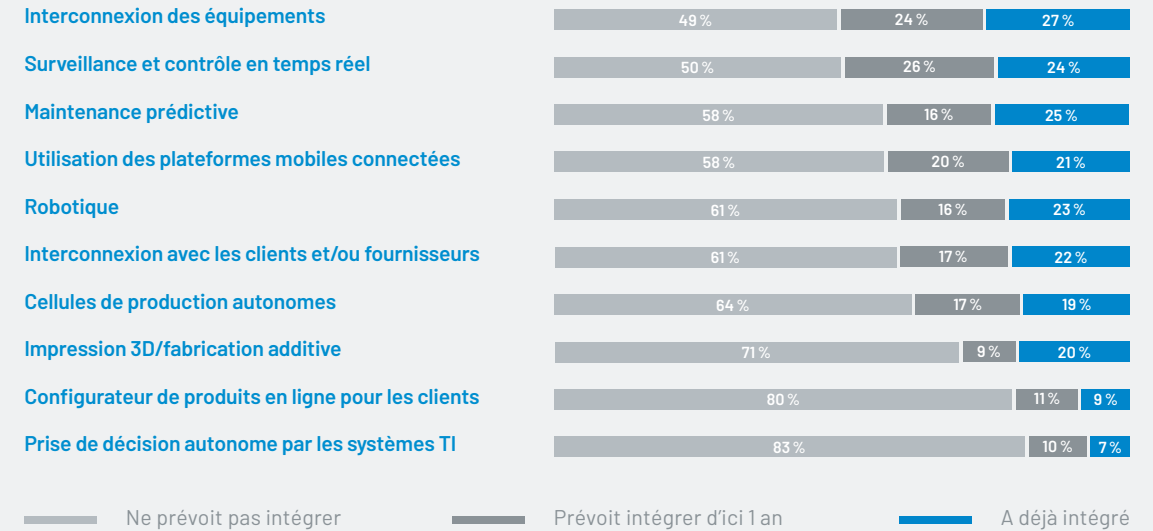


LES ENTREPRISES QUI INNOVENT BEAUCOUP PLUS QUE LA MOYENNE (4 ACTIONS INNOVANTES) SONT BEAUCOUP PLUS COMPÉTITIVES, PEU IMPORTE LA TAILLE DE L'ENTREPRISE.

TECHNOLOGIES NUMÉRIQUES

UN VIRAGE BIEN AMORCÉ, MAIS LOIN D'ÊTRE TERMINÉ

Intégration des technologies numériques (industrie 4.0)

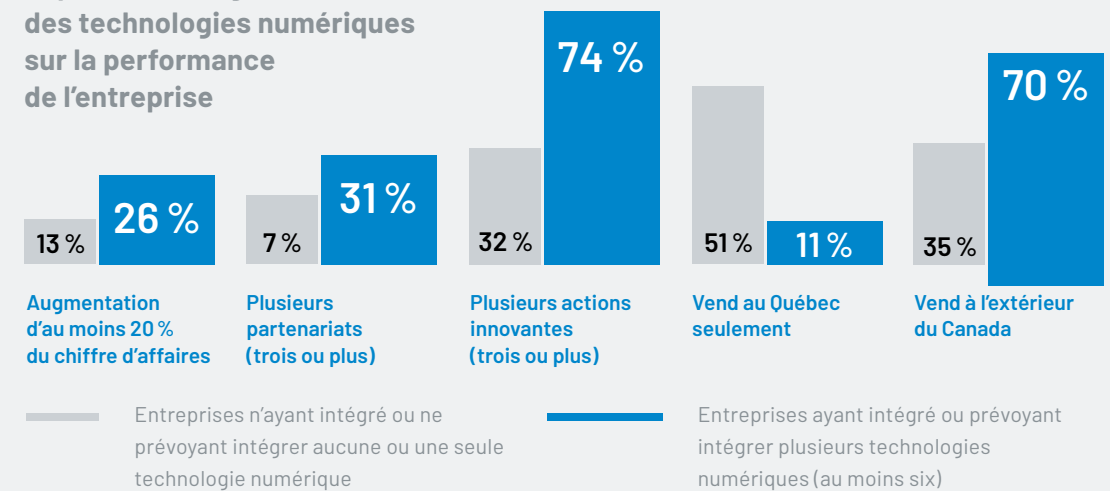


LES ENTREPRISES TRANSFORMATRICES D'ALUMINIUM SONT EN AVANCE SUR CELLES DES AUTRES SECTEURS, MAIS LE VIRAGE EST LOIN D'ÊTRE TERMINÉ.

PLUS DE 40 % DES ENTREPRISES RÉPONDANTES ONT DÉJÀ INTÉGRÉ OU PRÉVOIENT INTÉGRER DES TECHNOLOGIES NUMÉRIQUES D'ICI UN AN.

LES ENTREPRISES AYANT INTÉGRÉ PLUSIEURS TECHNOLOGIES NUMÉRIQUES ONT DE MEILLEURS RÉSULTATS

Impact de l'intégration des technologies numériques sur la performance de l'entreprise

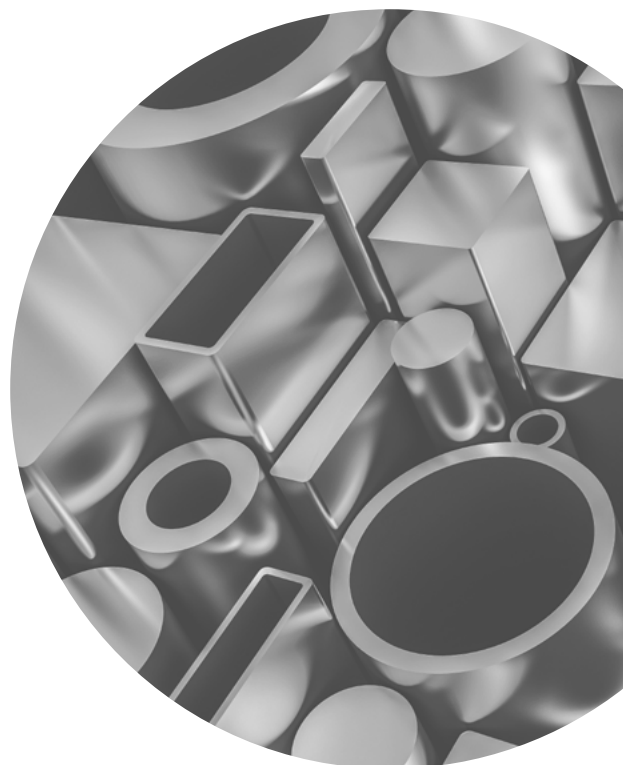


LES ENTREPRISES TRANSFORMATRICES QUI ONT INTÉGRÉ/PRÉVOIENT INTÉGRER PLUSIEURS TECHNOLOGIES NUMÉRIQUES (6 OU +) PRÉSENTENT DE MEILLEURS RÉSULTATS :

- AUGMENTATION DU CHIFFRE D'AFFAIRES;
- PROBABILITÉ PLUS ÉLEVÉE D'ÉTABLIR DES PARTENARIATS, DE RÉALISER DES ACTIONS INNOVANTES ET DE VENDRE À L'EXTÉRIEUR DU CANADA.

aluquebec.com

LA VERSION COMPLÈTE DU BAROMÈTRE DE
LA TRANSFORMATION DE L'ALUMINIUM
EST DISPONIBLE SUR LE SITE D'ALUQUÉBEC.



LES PARTENAIRES FINANCIERS D'ALUQUÉBEC



Québec



RioTinto



ALBECOUR



Association
de l'aluminium
du Canada



NESPRESSO

Deloitte.

mccarthy
tétrault