

Rapport d'activités 2016

Mission

Favoriser la synergie et l'arrimage entre les utilisateurs finaux et les acteurs de la chaîne industrielle de l'aluminium, en misant sur la formation, l'innovation et le développement technologique pour en accroître la transformation ainsi que l'utilisation.

Vision

Fort de la reconnaissance du Québec comme l'un des leaders mondiaux de l'industrie de l'aluminium :

- Progression de l'industrie de la transformation de l'aluminium dans une perspective de développement durable;
- Reconnaissance de la juste valeur de l'aluminium dans les choix de matériaux des donneurs d'ordres;
- Confirmation du leadership mondial des équipementiers québécois.

Objectifs

Doubler la transformation de l'aluminium au Québec au cours des dix prochaines années et soutenir l'activité des équipementiers et fournisseurs spécialisés.

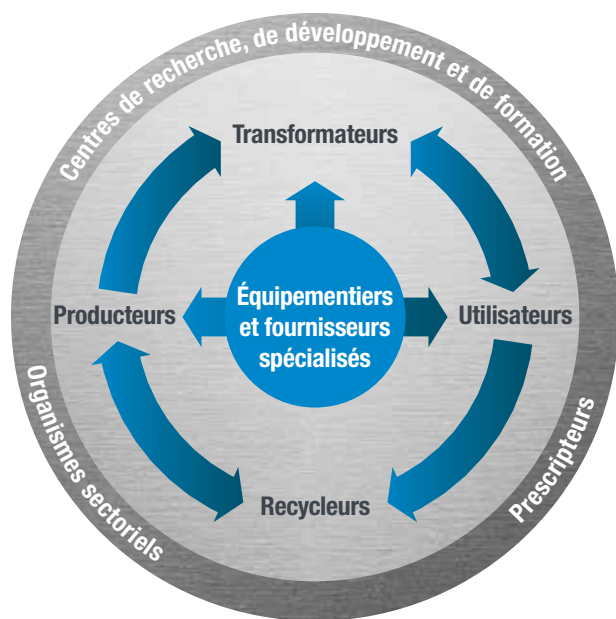
Les moyens pour y parvenir :

- Maximiser l'utilisation de l'aluminium dans les marchés cibles;
- Apporter des solutions aux problématiques structurelles de l'industrie;
- Former les donneurs d'ordres sur l'utilisation et l'intégration de l'aluminium dans leurs produits;
- Accompagner le développement et le déploiement des entreprises de transformation dans les marchés nationaux et internationaux;
- Développer de nouveaux usages de l'aluminium;
- Consolider et valoriser le réseau d'équipementiers québécois et reconnaître leur leadership à l'échelle internationale.

Rapport d'activités 2016



La Grappe industrielle de l'aluminium du Québec en un coup d'œil



Producteurs d'aluminium primaire

Rio Tinto, Alcoa et Alouette

Équipementiers et fournisseurs spécialisés

Près de 40 entreprises fournissant les alumineries

Transformateurs et utilisateurs

1400 entreprises qui transforment et utilisent l'aluminium dans leurs produits

Prescripteurs

Organisations qui émettent des recommandations, des avis ou des analyses techniques portant sur le développement de technologies ou le choix de matériaux.

Centres de recherche, de développement et de formation :

- Centre de recherche sur l'aluminium (REGAL)
- Centre québécois de recherche et de développement de l'aluminium (CQRDA)
- Centre universitaire de recherche sur l'aluminium (CURAL)
- Centre de métallurgie du Québec
- Centre des technologies de l'aluminium (CNRC-CTA)
- Centre des technologies avancées BRP
- CSMO métallurgie
- Alcoa Innovation

Organismes sectoriels :

- Association de l'aluminium du Canada
- Réseau Trans-Al
- Société de la Vallée de l'aluminium

Partenaires financiers



Canada

Québec



RioTinto



Deloitte.



mccarthy
tetrault

Table des matières

En couverture

Vision, mission et objectifs

4 – 5

Message du président du conseil
d'administration

6

Message de la présidente-directrice
générale par intérim

7

Message du directeur du Centre
d'expertise sur l'aluminium (CeAL)

8

Modèle d'affaires d'AluQuébec

9

Assemblée générale annuelle d'AluQuébec

10 – 12

Chantiers d'AluQuébec

13 – 17

Chantiers sectoriels

Infrastructures et ouvrages d'art

Matériel de transport

Équipementiers et fournisseurs spécialisés

Bâtiment et construction

18 – 23

Mesures de la SQDA

24

Personnel du Secrétariat d'AluQuébec

25

Conseil d'administration 2016-2017
d'AluQuébec



Message du président du conseil d'administration

La place centrale qu'occupe AluQuébec dans la coordination de l'industrie de la transformation de l'aluminium et de ses équipementiers et fournisseurs spécialisés continue de se concrétiser. Après avoir été désignée, en 2015, comme mandataire de six mesures de la *Stratégie québécoise de développement de l'aluminium* par le gouvernement du Québec, AluQuébec a profité de l'année 2016 pour mettre en place les outils qui favoriseront le choix de l'aluminium par les donneurs d'ordres d'ici et d'ailleurs et sa transformation par les entreprises de la Grappe.

Les premiers mois de l'année furent consacrés à l'élaboration du protocole d'entente liant AluQuébec et le ministère de l'Économie, de la Science et de l'Innovation (MESI) et précisant les livrables et les budgets des mesures de la SQDA sous sa responsabilité. L'exercice a débouché sur l'ajout de financement privé aux activités d'AluQuébec. Tout d'abord, Rio Tinto a choisi de participer au financement de certaines mesures de la SQDA. Ce faisant, l'aluminerie confirmait une fois de plus son adhésion à la démarche et aux objectifs communs d'AluQuébec et du gouvernement provincial en faveur de la transformation de l'aluminium au Québec. Elle a du même coup renforcé l'effet de levier et les retombées bénéfiques de la SQDA pour l'ensemble de l'écosystème.

Au même moment, Albecour, organisation détenant les actifs d'Investissement Québec dans l'Aluminerie Alouette, s'est ajoutée aux partenaires financiers de la Grappe. Je tiens à remercier ces deux organisations et leurs dirigeants. En appuyant ainsi la Grappe et les mesures de la SQDA, elles renforcent le positionnement d'AluQuébec comme plaque tournante des collaborations et des synergies de l'industrie. Je tiens à souligner le rôle qu'a joué Jean-Luc Trahan, président-directeur général d'AluQuébec jusqu'en novembre 2016, dans l'ajout de ces nouveaux bailleurs de fonds. Je profite de l'occasion qui m'est offerte ici pour le remercier de sa participation aux travaux de notre organisation.

L'étape subséquente consistait à intégrer les mesures de la SQDA, d'une part, et la planification stratégique d'AluQuébec, d'autre part, aux travaux des chantiers de la Grappe. Certaines mesures, comme le lancement du chantier Équipementiers et fournisseurs spécialisés (Mesure 24) ainsi que les travaux sur les considérations liées à l'accès au métal par les transformateurs (Mesure 2) ont pu se déployer sans plus attendre. Le présent rapport énumère ces retombées concrètes de la SQDA réalisées dès sa première année d'existence. À l'automne, le conseil d'administration d'AluQuébec a approuvé la restructuration du Secrétariat et de ses chantiers. L'objectif de cette démarche stratégique visait à recentrer les efforts autour des travaux de nos chantiers sectoriels associés aux marchés susceptibles d'utiliser toujours plus d'aluminium transformé ici.

Mes attentes pour l'année 2017 sont à la hauteur de nos défis. Parmi les initiatives les plus prometteuses, le déploiement du Centre d'expertise sur l'aluminium (CeAL) monopolisera beaucoup d'énergie, et ce, autant au Secrétariat d'AluQuébec qu'au sein de plusieurs des composantes de la Grappe. En effet, dans le respect de la dynamique de « faire faire » qui guide son action, plusieurs organisations de la Grappe industrielle de l'aluminium du Québec pourraient être invitées à mettre l'épaule à la roue dans le déploiement du CeAL.

Nous partageons tous l'objectif de voir l'aluminium transformé trouver la place qui lui revient. Ensemble, nous disposons de l'expertise pour encourager les utilisateurs actuels et potentiels à choisir l'aluminium.

Nous partageons tous l'objectif de voir l'aluminium transformé trouver la place qui lui revient. Ensemble, nous disposons de l'expertise pour encourager les utilisateurs actuels et potentiels à choisir l'aluminium. Ce sera le rôle du CeAL. Son directeur, David Prud'homme, commencera son travail en dressant la cartographie des expertises, ressources ou outils qui sont à notre disposition. Il identifiera ceux qui manquent à notre coffre à outils. Il sollicitera l'aide de l'expertise québécoise, où qu'elle se trouve, dans le but de combler les carences de notre offre de services. Au final, ce sont toutes les composantes de la Grappe qui profiteront des retombées de l'action du Centre d'expertise sur l'aluminium.

Cela est parfaitement au diapason avec la raison d'être d'AluQuébec.

Je tiens ici à souligner le rôle essentiel des collaborateurs et des partenaires qui s'investissent – temps et argent – dans notre organisation. AluQuébec bénéficie du soutien financier des trois niveaux de gouvernement : fédéral (Développement économique Canada), provincial (ministère de l'Économie, de la Science et de l'Innovation et Secrétariat à la région métropolitaine) et municipal (Communauté métropolitaine de Montréal). Les bailleurs de fonds privés que sont l'Association de l'aluminium du Canada, Albecour, Deloitte, Investissement Québec et McCarthy

Tétrault appuient aussi la démarche de la Grappe. L'apport des membres du conseil d'administration, qui émanent de toutes les composantes de l'écosystème, renforce le positionnement d'AluQuébec au centre de l'industrie de la transformation de l'aluminium et de ses équipementiers et fournisseurs spécialisés.

Je les remercie tous.



Normand Bergeron

Président du conseil d'administration



Message de la présidente-directrice générale par intérim

De façon plus terre à terre, le conseil d'administration m'a demandé de veiller à la continuité des activités de la Grappe durant la période de transition menant à la nomination d'un prochain PDG. C'est ce à quoi je me suis affairée au cours des dernières semaines de 2016. Fort de l'adoption par le conseil d'administration, en décembre, du document *Initiatives stratégiques 2017*, le Secrétariat a recentré son action sur ses chantiers sectoriels associés à ses marchés les plus prometteurs. Des initiatives concrètes découlant des mesures de la *Stratégie québécoise de développement de l'aluminium (SQDA)* sont déjà déployées. Le travail entourant la création du Centre d'expertise sur l'aluminium piloté par mon collègue David Prud'homme se poursuit.

Conformément à la planification triennale d'AluQuébec, les actions identifiées dans les *Initiatives stratégiques 2017* visent à accélérer les travaux des chantiers de la Grappe, et ce, de façon à accompagner les entreprises dans l'atteinte d'une compétitivité de niveau mondial. Pour ce faire, les initiatives stratégiques prévoient la réalisation d'études qui documenteront l'offre de services, la compétitivité et les occasions d'affaires. La cartographie d'AluQuébec réalisée en 2014 sera quant à elle mise à jour. Ces actions fourniront des outils de travail aux chantiers pour leur permettre de réaliser leurs mandats. Je me permets ici d'insister sur l'importance des chantiers dans l'atteinte de nos objectifs.

Au moment de mon embauche comme directrice marketing et projets d'AluQuébec, mon rôle consistait à soutenir les chantiers et le développement de partenariats d'affaires favorisant les synergies entre les donneurs d'ordres, les manufacturiers et les fournisseurs de l'industrie québécoise de la transformation de l'aluminium. À titre de présidente-directrice générale intérimaire, je poursuis ces mêmes objectifs qui sont au cœur de la mission d'AluQuébec. L'animation des chantiers en est la pierre angulaire.

Conformément à la stratégie des grappes d'innovation, les chantiers en sont les cellules ouvrières. Ils sont le lieu de coordination des acteurs et la source des synergies qui s'opèrent entre eux. C'est dans cet esprit que le Secrétariat d'AluQuébec ciblera encore plus ses efforts sur les besoins des entrepreneurs et les projets structurants de ses chantiers.

L'horizon de dix années que s'est donné la Grappe pour doubler la transformation de l'aluminium se rapproche constamment. Heureusement, AluQuébec bénéficie des ressources, de la mobilisation et de la volonté politique exprimée dans la SQDA. Fort de ces acquis, nous continuons notre travail avec la collaboration de toutes les composantes de la Grappe.

Marie Lapointe

Présidente-directrice générale par intérim



Message du directeur du Centre d'expertise sur l'aluminium

La *Stratégie québécoise de développement de l'aluminium* vise à stimuler l'innovation en transformation. Le Centre d'expertise sur l'aluminium (CeAL) est l'un des moyens mis à la disposition de l'atteinte de cet objectif.

L'action du CeAL sera très concrète, en lien direct avec les besoins des utilisateurs actuels et potentiels d'aluminium. Nous aiderons les ingénieurs, architectes et designers dans l'intégration du métal dans leurs produits. Nous diffuserons la connaissance sur les normes ou les alliages, nous relayerons les bonnes pratiques et nous offrirons du soutien technique à ceux qui veulent profiter de ses atouts. Des études de cas documenteront les avantages de l'aluminium. Nous communiquerons ses qualités environnementales et son faible coût total de possession.

Mon rôle à la direction du Centre d'expertise sur l'aluminium d'AluQuébec est relativement facile à exprimer : faire en sorte que le Québec transforme plus d'aluminium, dans un plus grand nombre d'usages, et ce, en mettant à la disposition des donneurs d'ordres et des entreprises transformatrices, les outils pour y parvenir.

Ultimement, le CeAL devra contribuer à renforcer toute la chaîne de valeur québécoise de l'aluminium. L'expertise existe et nous allons faire rayonner ceux qui la détiennent. C'est pourquoi nous compterons sur la collaboration de tous les centres de recherche et les organisations qui ont à cœur de voir l'aluminium prendre la place qui lui revient, ici comme sur les marchés d'exportation. Parce que nous serons tous gagnants, comme écosystème, des retombées de l'action structurante du Centre d'expertise sur l'aluminium.

A handwritten signature in black ink, consisting of a stylized 'D' followed by a horizontal line that tapers to a point on the right.

David Prud'homme
Directeur

Modèle d'affaires d'AluQuébec

Propulser l'innovation.

Partager les meilleures pratiques.

Maximiser les échanges commerciaux et les investissements.

Chantiers sectoriels

- Infrastructures et ouvrages d'art
- Matériel de transport
- Équipementiers et fournisseurs spécialisés
- Bâtiment et construction

Mesures de la SQDA

- **Mesure 2 : Amélioration des pratiques d'achat et de vente de métal des transformateurs**
Accompagner les transformateurs québécois sur le plan de l'approvisionnement en métal.

Mesure 3 : Poursuite des travaux sur la cartographie de la transformation au Québec

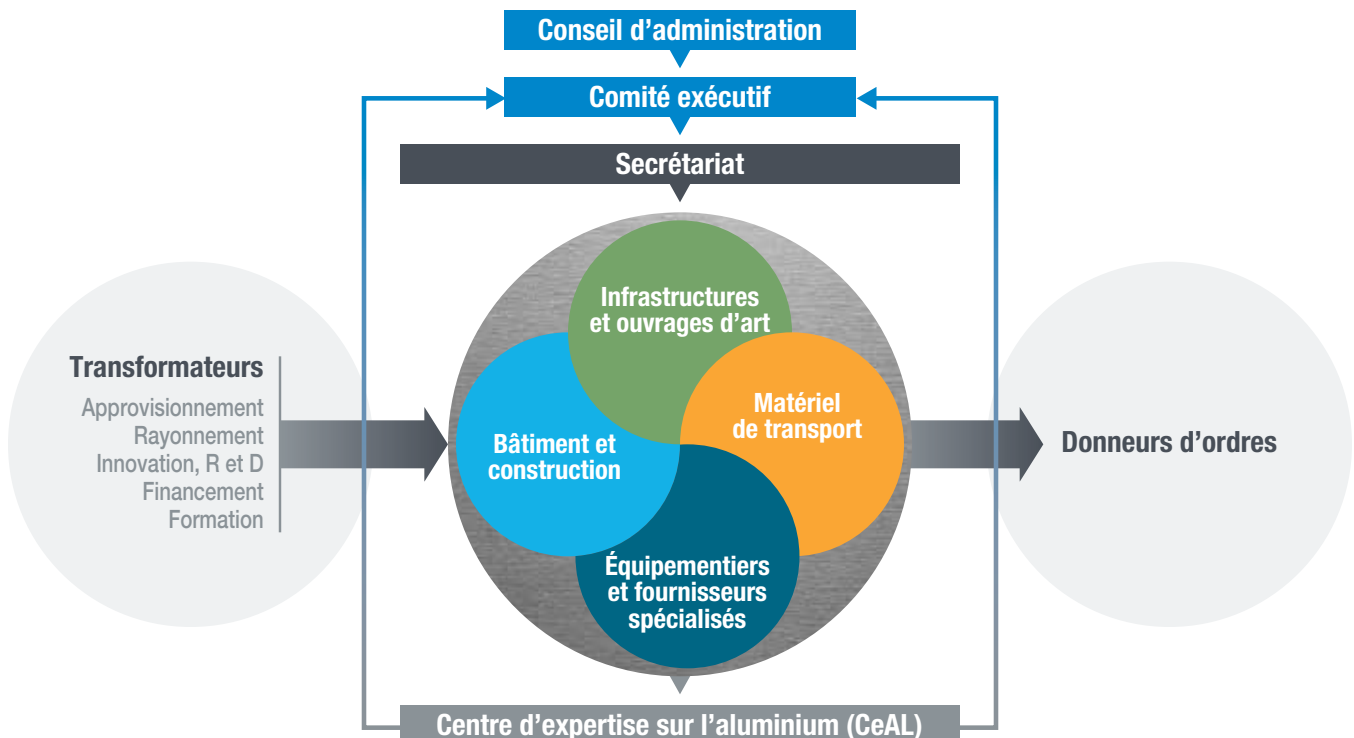
Approfondir la cartographie de la transformation en vue de cibler les secteurs porteurs.

- **Mesure 7 : Accélération des chantiers d'AluQuébec**
Favoriser l'utilisation et le rayonnement de l'aluminium.
- **Mesure 12 : Enseignement de l'aluminium à l'université**
Identifier des formations universitaires requises par l'industrie en vue d'inciter les établissements d'enseignement à y répondre.

Mesure 14 : Diffusion de l'expertise sur l'utilisation de l'aluminium

Mettre sur pied un service de soutien technique, de formation et d'aide à la conception destiné aux professionnels désirant utiliser l'aluminium comme matériau (sur le modèle CecoBois).

- **Mesure 24 : Lancement d'un nouveau chantier pour les équipementiers et les fournisseurs spécialisés**
Lancer le chantier Équipementiers et fournisseurs spécialisés d'AluQuébec, avec la collaboration de la Société de la Vallée de l'aluminium, pour l'ensemble du territoire québécois.



Assemblée générale annuelle d'AluQuébec 19 mai 2016



- 1 Normand Bergeron, président du conseil d'administration, anime la quatrième AGA d'AluQuébec.
- 2 René Vézina, chroniqueur au journal *Les Affaires*, partage sa vision des conditions gagnantes actuelles et futures pour l'industrie de l'aluminium dans une présentation intitulée « Voici venue l'ère des champions ».
- 3 Jean-Luc Trahan, président-directeur général d'AluQuébec de mai 2015 à novembre 2016, fait part des réalisations de l'année 2015.



Des documents de rayonnement de l'aluminium et de son industrie produits par ou en collaboration avec le Secrétariat d'AluQuébec ont été distribués dans le cadre de l'AGA 2016.

Chantiers d'AluQuébec

Les chantiers sont responsables de travaux de la Grappe en vue de l'atteinte de ses objectifs. Ils sont le lieu d'où émanent les synergies entre les composantes de la Grappe. Ils sont aussi mandatés de la réalisation de certaines mesures de la *Stratégie québécoise de développement de l'aluminium* qui relèvent d'AluQuébec.

La planification triennale 2016-2018 d'AluQuébec identifiait deux types de chantiers : les chantiers sectoriels « line » et les chantiers thématiques « staff ». Dans le cadre de la restructuration de ses chantiers adoptée par le conseil d'administration de la Grappe lors de sa réunion de décembre, il fut décidé que les efforts de l'organisation cibleraient les chantiers sectoriels associés aux marchés les plus prometteurs en ce qui a trait à une utilisation accrue de l'aluminium.

Activités du Secrétariat

Malgré cette prévalence accordée aux chantiers sectoriels, les enjeux associés aux chantiers thématiques ont fait l'objet de plusieurs réalisations par l'équipe du Secrétariat d'AluQuébec.

Indicateurs économiques

Chaque année depuis 2009, Sous-traitance industrielle Québec (STIQ) publie son Baromètre industriel québécois. Au début 2016, AluQuébec a demandé à STIQ d'approfondir son analyse en ciblant les entreprises actives dans la transformation de l'aluminium. Un sondage fut donc réalisé auprès de 300 d'entre elles. Les résultats du sondage figurent à la première édition du *Baromètre de la transformation de l'aluminium*. On y identifie des comportements qui constituent des facteurs de succès et des pistes d'actions qui permettront d'accompagner les entreprises de la Grappe dans le développement de produits novateurs et sur les marchés extérieurs, au diapason avec ses orientations stratégiques. Les trois comportements gagnants identifiés par le Baromètre sont :

- Investir, ça porte fruit !
- Le partenariat : une solution gagnante
- Planifier, un outil indispensable



1

Mémoire à la Commission sur le développement économique et urbain et l'habitation de la Ville de Montréal

AluQuébec a répondu à l'invitation de la Commission sur le développement économique et urbain et l'habitation de la Ville de Montréal, en présentant un mémoire dans le cadre de sa consultation L'avenir du secteur manufacturier à Montréal. Le mémoire intitulé *Les facteurs de succès des entreprises transformatrices d'aluminium* reposait principalement sur les conclusions du *Baromètre de la transformation de l'aluminium* d'AluQuébec. En plus d'énumérer les comportements exemplaires des entreprises manufacturières les plus performantes de son secteur, il proposait des améliorations en matière de règles d'acquisition appliquées par les administrations gouvernementales, dont la prise en compte du coût total de possession et de l'empreinte environnementale des matériaux. **(1)**

Rayonnement

Le Secrétariat d'AluQuébec a collaboré étroitement avec deux importants éditeurs de journaux et de magazines dans la production des contenus de deux dossiers spéciaux dédiés à l'aluminium.

Le journal Les Affaires a inséré un cahier « Industrie de l'aluminium » dans son édition du 21 mai. En plus de faire rayonner quelques entreprises de la Grappe, il annonçait en exclusivité le lancement imminent du Centre d'expertise sur l'aluminium. Le cahier – inséré dans la même édition que le palmarès des 500 plus grandes entreprises du Québec – a donc constitué une belle vitrine pour la Grappe et pour la *Stratégie québécoise de développement de l'aluminium*.

L'édition du printemps de Formes, un magazine destiné aux professionnels des secteurs de l'architecture, de la construction et du design, comprenait un important dossier sur l'aluminium comme matériau de construction durable. Son contenu découlait principalement du colloque « Aluminium et villes durables » organisé en 2015 par AluQuébec, l'Association de l'aluminium du Canada ainsi que le Conseil de l'enveloppe du bâtiment durable du Québec (CEBQ).



2

Le Secrétariat d'AluQuébec a produit un document de présentation décrivant ses activités et objectifs, ainsi que les avantages du Québec comme destination propice aux investissements dans la transformation de l'aluminium. Des photographies de produits d'aluminium transformés au Québec y illustrent le propos. **(2)**

Développement des affaires

ARABAL

Du 22 au 24 novembre 2016 dans le cadre de la délégation organisée par Export Québec au Salon ARABAL de Dubaï, AluQuébec était représentée par le président de son conseil d'administration, Normand Bergeron. Ce salon est un important lieu de rencontre des principaux acteurs mondiaux de l'aluminium et des équipementiers de l'industrie désirant développer des occasions d'affaires avec les alumineries du Moyen-Orient. Il s'agit d'ailleurs d'un marché ciblé par le chantier Équipementiers et fournisseurs spécialisés d'AluQuébec.

INNOTRANS

AluQuébec était présent à Berlin pour Innotrans, du 20 au 23 septembre, dans le cadre de ce salon dédié au transport ferroviaire qui a réuni 144 000 visiteurs et 2 955 exposants provenant de 60 pays. En plus de l'exposition et des conférences, Innotrans présente les plus récentes innovations des manufacturiers de matériel de transport. Les participants québécois au salon ont visité les installations allemandes de Bombardier et d'Alstom, en plus d'échanger en table ronde avec CRRC et Siemens.

HARBOR

Le PDG d'AluQuébec était présent au 9^e Harbor Aluminium Outlook Summit, du 7 au 9 juin, à Chicago. Ce salon de réseautage est aussi l'occasion de prendre connaissance des plus récents développements techniques et applications de l'aluminium.



3



4

Formation

La Mesure 19 de la *Stratégie québécoise de développement de l'aluminium* vise spécifiquement à optimiser l'adéquation entre les compétences de la main-d'œuvre et les besoins des employeurs. Pour travailler sur cet objectif, le gouvernement du Québec a mandaté le ministère du Travail, de l'Emploi et de la Solidarité sociale (MTESS) comme responsable de la mise en place d'une Table de concertation sur l'adéquation formation-emploi. Ce ministère a désigné Arthur Gobeil, membre du comité exécutif d'AluQuébec, pour présider cette table de concertation. Dans l'esprit de coordination, mais surtout pour éviter les dédoublements avec le mandat du MTESS, AluQuébec a choisi de ne pas activer son chantier Formation à court terme. Arthur Gobeil informera les instances d'AluQuébec des travaux de la table qu'il préside.

Pour en savoir plus, consultez la section portant sur la Mesure 12 de la *Stratégie québécoise de développement de l'aluminium* à la page 21 de ce rapport.

La 13^e édition de la Journée des étudiants du REGAL était organisée dans le cadre de la 34^e conférence ICSOBA (International Committee for Study of Bauxite, Alumina & Aluminium). AluQuébec a offert une bourse de 1 000 \$ à Nidhal Bouslama de l'Université de Sherbrooke pour son projet de recherche « Analysis of mechanical behavior and development of an inspection approach for hybrid Aluminium-CFRP-Titanium lap joint ». Monsieur Bouslama est photographié avec Marie-Élaine Jacome, coordonnatrice de projets d'AluQuébec. **(3)**

La bourse AluQuébec d'une valeur de 1 000 \$ a été remise à Marie Lemay-Trudeau, à l'occasion du vernissage de l'exposition des finissants de l'École de design de l'Université du Québec à Montréal. Elle est photographiée en compagnie du doyen de la Faculté des arts de l'UQAM, Jean-Christian Pleau. **(4)**

Aluminium 2016, Düsseldorf

En collaboration avec la Société de la Vallée de l'aluminium, Export-Québec et le ministère de l'Économie, de la Science et de l'Innovation, AluQuébec était un exposant bien en vue à Aluminium Düsseldorf 2016. Avec ses 1 300 exposants et 27 000 visiteurs, Aluminium 2016 de Düsseldorf est le plus important rendez-vous mondial de l'industrie de l'aluminium.

Le kiosque d'AluQuébec a été l'hôte de six rencontres B2B en plus d'accueillir une cinquantaine de visiteurs. Les représentants d'AluQuébec ont profité du salon pour établir le contact avec l'association européenne de l'aluminium et échanger de l'information sur leurs activités respectives en vue d'une future collaboration. Le cocktail offert par AluQuébec a regroupé une centaine de participants. Claude Trudelle, délégué général du Québec à Munich, a pris la parole dans le cadre de cette activité de réseautage regroupant la plupart des participants québécois au salon. Pas moins de 25 entreprises de la province se sont déplacées pour Aluminium Düsseldorf 2016.



1 Dans l'ordre habituel : Katharina Benz, Délégation générale du Québec à Munich; Malika Cherry, SVA; Peter Edwards, MESI; Marie-Élaine Jacome, AluQuébec; Gabriel Audet, MESI et Charles Boisvert, MESI.

2 Les participants à la visite industrielle de Martinreal Honsel et de HAI Extrusion.

Chantiers sectoriels

Les chantiers sectoriels ciblent les marchés susceptibles d'utiliser toujours plus d'aluminium. Ils sont animés par les industriels qui partagent les objectifs de la Grappe. En voici les principales réalisations de l'année 2016.

1 Infrastructures et ouvrages d'art

Mandat

Développer une offre de services québécoise permettant d'intégrer plus de composantes en aluminium dans la fabrication et la réfection de ponts et passerelles.

- Préparer les fournisseurs québécois à répondre aux appels d'offres de construction ou de réfection de ponts et passerelles comportant un plus grand nombre de composantes ou de sous-ensembles fabriqués en aluminium ;
- Convaincre les donneurs d'ordres de l'intérêt d'une intégration accrue de l'aluminium dans la conception de ponts et passerelles, dans les appels d'offres qui en découlent, notamment en intégrant la notion de coût total de possession (CTP) dans l'analyse des projets ;
- Faire un mapping des ponts ;
- Faire un suivi sur l'étude de marché des passerelles ;
- Réaliser un projet démonstration de pont ;
- Réaliser une étude de préféabilité du pont levant – MRC de Beauharnois-Salaberry ;
- Poursuivre l'étude sur la presse de grandes extrusions au Québec (Phase 2).

Réalisations 2016

Le travail s'est poursuivi en vue de l'élaboration d'une solution québécoise en matière d'utilisation de l'aluminium dans les composantes des ponts et passerelles. Le chantier a entamé sa réflexion sur le développement d'un cheminement critique identifiant les étapes devant mener au développement d'une solution québécoise en vue d'une plus grande utilisation de l'aluminium dans ce type d'infrastructures. Ce « roadmap » identifiera les actions à réaliser par les différents acteurs, fabricants comme donneurs d'ordres, pour atteindre cet objectif.

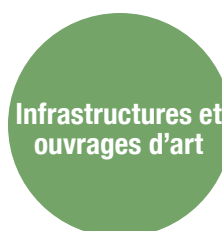
Les travaux sur les normes CSA entamées en 2014 devraient quant à eux connaître leurs conclusions en 2017.



Au kiosque d'AluQuébec du Salon de l'AQTr : Jean de Gaspé Lizotte, Stantec, Denis Beaulieu, consultant, et Jacques Internoscia, Association de l'aluminium du Canada

Salon de l'AQTr

AluQuébec a été un important exposant dans le cadre du 51e Salon des transports de l'AQTr, un événement qui regroupe les acteurs québécois des infrastructures et du matériel de transport. En collaboration avec l'Association de l'aluminium du Canada (AAC), AluQuébec y a présenté l'atelier *Aluminium Bridge Decking Advancements and Applications* de Greg Osberg, président d'AlumaBridge.



Coprésidents

Jacques Internoscia, AAC
Pierre Achim, RTA

Études du portrait et de la validation des occasions du marché des passerelles en aluminium par Deloitte

Le chantier a mandaté la firme Deloitte pour approfondir sa compréhension du marché des passerelles en aluminium au Québec et dans certaines régions du Canada et des États-Unis. L'objet de l'étude comprenait la description de la chaîne de valeur des passerelles en aluminium, la détermination des avantages et des défis du matériau et l'identification des débouchés et des obstacles qu'il rencontre.



1

2

- Par l'analyse de la littérature et grâce à 17 entrevues auprès de personnes décisionnelles, l'objectif de cette partie de l'étude visait à décrire la chaîne de valeur des passerelles en aluminium, à déterminer les avantages et les défis du matériau, à identifier les débouchés possibles et à cerner les obstacles à son utilisation. **(1)**
- La deuxième partie de l'étude a permis de valider, auprès des donneurs d'ordres, les occasions, besoins et obstacles à l'adoption de l'aluminium. On a ensuite identifié des leviers stratégiques pour encourager, saisir les occasions, franchir les obstacles et favoriser l'utilisation de l'aluminium dans la construction et la réfection des passerelles. **(2)**

Pour AluQuébec, la synthèse des recommandations des études de Deloitte se présente comme suit.

1. Envisager de soutenir les démarches pour des débouchés plus larges que les passerelles, tels que les marinas et les quais ainsi que la construction en général.
2. Privilégier les mesures importantes, mais moins coûteuses et celles qui pourraient être utiles à d'autres secteurs :
 - a) Assistance à la conception ;
 - b) Veille stratégique des appels d'offres ;
 - c) Catalogue d'extrusions standards et tables de calculs ;
 - d) Cours universitaires et formations techniques ;
 - e) Encouragement pour l'utilisation du coût total de possession.
3. Identifier et soutenir les fournisseurs potentiels au Québec, afin qu'ils développent leur capacité et soient prêts à répondre à la demande croissante pour les passerelles en aluminium à la suite des efforts concertés.
4. Identifier les marchés de niche (p. ex. sites difficiles d'accès pour l'installation (besoin de légèreté), environnement corrosif, passerelles préfabriquées et temporaires) et envisager un plan de communication ciblé aux intervenants concernés, incluant la publication d'un portfolio de conceptions en aluminium.

5. Identifier d'autres occasions d'affaires auprès des clients du marché privé, qui semblent plus enclins à considérer le coût total de possession. Ces types de clients incluent les promoteurs immobiliers privés et les opérateurs d'établissements récréatifs.



Le Westerdokluisbrug à Amsterdam, conçu par les architectes Meijer et van Schoten.

Mission d'étude sur les ponts en Hollande

Les Pays-Bas regorgent d'exemples réussis de l'utilisation de l'aluminium dans la construction de ponts et passerelles. Dans le but de prendre connaissance de visu de ces infrastructures, AluQuébec a organisé une mission d'étude dans ce pays, à laquelle ont participé des représentants de l'industrie, de centres de recherche, de l'Association de l'aluminium du Canada et d'AluQuébec. La délégation québécoise a été reçue par Bayards, une firme néerlandaise qui offre des solutions éprouvées de ponts en aluminium.



Charles-Darwin Annan, Centre de recherche sur l'aluminium (REGAL) et Université Laval, Jacques Internoscia, Association de l'aluminium du Canada et coprésident du chantier Infrastructures et ouvrages d'art d'AluQuébec, Johan Maljaars, Université technique d'Eindhoven et TNO innovation for life, Sofiene Amira, Centre de métallurgie du Québec (CMQ), Mario Fafard, Centre de recherche sur l'aluminium (REGAL) et Université Laval, Jean-Luc Trahan, AluQuébec, Dick de Kluijver, Bayards Constructions en aluminium et Michel Toupin, Constructions Proco.

Infrastructures et ouvrages d'art

Coprésidents

Jacques Internoscia, AAC
Pierre Achim, RTA

2 Matériel de transport

Mandat

Optimiser l'utilisation de l'aluminium et sa complémentarité avec d'autres matériaux dans la fabrication de véhicules de transport.

- Connaître les exigences des donneurs d'ordres ;
- Identifier les priorités pour les secteurs commerciaux : terrestre, aéronautique, maritime et ferroviaire ;
- Établir des segments de marché prioritaires et potentiels de croissance pour les entrepreneurs ;
- Influencer les décideurs et représenter l'aluminium par des activités de démarchage.

Réalisations 2016

Le chantier s'est d'abord intéressé au projet phare de Caisse de dépôt et placement du Québec (CDPQ) Infra que constitue le Réseau électrique métropolitain (REM). Le Secrétariat d'AluQuébec a mandaté le consultant Bernard Arsenault pour identifier les joueurs capables de construire le matériel de transport requis par ce type de projet. L'étude de réseaux comparables a permis de réaliser que les débouchés de l'aluminium dans le REM touchaient autant le matériel roulant que les infrastructures de transit des usagers, qui nécessiteront la construction de gares, de ponts et passerelles. Le rapport du consultant a été présenté au chantier.

Dans l'exercice de réflexion menant à l'adoption des *Initiatives stratégiques 2017*, le mandat de l'ancien chantier limité au transport terrestre a été élargi à tout le matériel de transport, incluant l'aéronautique, le maritime et le ferroviaire. Une consultation sur les priorités des donneurs d'ordres, à venir en 2017, permettra de bien camper les livrables de ce chantier.



Visite technologique Verbom et du Centre de technologies avancées (CTA) BRP – Université de Sherbrooke

Présentée par STIQ en collaboration avec AluQuébec, la Visite technologique de Verbom et du CTA-BRP du 17 novembre a réuni 27 participants intéressés par ce transfert de connaissances sur les technologies innovantes dans le domaine manufacturier. La visite a permis aux entrepreneurs et étudiants présents d'en savoir plus sur les services du CTA-BRP et sur l'utilisation de l'aluminium dans l'industrie automobile dont Verbom est l'indéniable leader québécois en transformation du métal en feuille.

8^e Salon Rendez-vous du transport du Pôle d'excellence québécois en transport terrestre

Le Pôle d'excellence québécois en transport terrestre s'est associé à AluQuébec pour appuyer la thématique de son salon 2016. Dans le cadre de cet événement, 240 participants se sont réunis au Centrexpo Cogeco de Drummondville, les 4 et 5 mai, afin d'échanger sur le thème *Aluminium et transport : une synergie stratégique pour l'industrie québécoise*. L'événement a confirmé la pertinence de l'association entre l'aluminium et les enjeux qui touchent les fabricants de matériel de transport. AluQuébec y était commanditaire de la conférence de Laurent B. Chappuis, un expert ayant participé au développement de la version aluminium du légendaire F-150. Le kiosque d'AluQuébec mettait en vedette la motoneige Summit 2017, fabriquée par BRP et développée avec l'aide du Centre de technologies avancées CTA de l'Université de Sherbrooke, et qui tire profit d'une panoplie d'usages et de procédés de transformation de l'aluminium.



Le panel des présidents du Rendez-vous du transport 2016 : Jean Simard, vice-président développement des affaires du Pôle d'excellence québécois en transport terrestre, Jean Simard, président et chef de la direction de l'Association de l'aluminium du Canada, Martin Dufour, président du conseil d'administration du Pôle d'excellence québécois en transport terrestre, PDG de Merkur inc. et de Khrome Produit Transport, Jean-Luc Trahan, président-directeur général d'AluQuébec, François Racine, président d'Alcoa Innovation et co-président du chantier Matériel de Transport d'AluQuébec, et Vincent Dugré, vice-président opérations du Pôle d'excellence québécois en transport terrestre.

Matériel
de transport

Coprésidents

François Racine, Alcoa
Yvon Laplante, Verbom

3 Équipementiers et fournisseurs spécialisés

Dans le cadre de la réalisation de la Mesure 24 de la *Stratégie québécoise de développement de l'aluminium (SQDA)*, AluQuébec a mandaté la Société de la Vallée de l'aluminium (SVA) pour mettre en place et animer le chantier Équipementiers et fournisseurs spécialisés, permettant ainsi, d'étendre son expertise acquise en matière d'accompagnement des équipementiers de l'industrie de l'aluminium au Saguenay–Lac-Saint-Jean sur l'ensemble du territoire québécois.

Mandat

Identifier et mettre en œuvre les actions permettant aux équipementiers et fournisseurs spécialisés du Québec d'augmenter leur volume d'affaires dans le secteur de l'aluminium.

- Faciliter le maillage entre les entreprises ;
- Répertorier tous les programmes gouvernementaux compétitifs et propices au développement des affaires et s'assurer qu'ils combler les besoins des entreprises ;
- Soutenir le développement national et international par une vigie de projets et de partenariats à l'étranger ;
- Réaliser une étude de marchés potentiels par secteur d'activités et par pays et identifier une stratégie de pénétration correspondant à l'offre québécoise ;
- Développer une plateforme pour communiquer les compétences des équipementiers et partager les meilleures pratiques.

Réalisations 2016

Le chantier a, dans un premier temps, engagé le consultant Denis Giguère pour l'animation de ses travaux. Ce dernier possède une solide expérience du développement d'affaires des équipementiers ainsi qu'une connaissance fine de cette industrie, acquises par sa longue participation aux activités de la SVA en ce domaine. Au début de l'année, Monsieur Giguère a constitué le membership du chantier en s'assurant de regrouper des entreprises émanant de plusieurs régions du Québec, conformément à la portée de son mandat.

La première réunion a permis de choisir des indices de mesure de la performance du chantier : augmentation du volume d'affaires global des entreprises de 20 % sur un horizon de 4 à 8 ans et augmentation des exportations. Les membres du chantier ont aussi énuméré leurs priorités d'action, desquelles se démarquaient le maillage, la fiscalité, le soutien à l'exportation et la communication. À la suite de cette première rencontre, le consultant a sondé une quarantaine d'équipementiers pour connaître leurs besoins. La deuxième rencontre du chantier a donné lieu à un exercice de maillage et de « mapping » des expertises québécoises susceptibles de répondre aux différents besoins des alumineries. Une vigie de l'industrie est enfin en cours de déploiement.



**Équipementiers
et fournisseurs
spécialisés**

Coprésidents

**Denis Giguère, SVA
Arthur Gobeil, RCGT
Éloïse Harvey, Groupe Ceger**

4 Bâtiment et construction

Mandat

Optimiser l'utilisation de l'aluminium et sa complémentarité avec les autres matériaux employés dans le secteur de la construction de bâtiments résidentiels et non résidentiels.

- Documenter l'ensemble des produits et matériaux en aluminium disponibles dans le secteur du bâtiment et de la construction ;
- Sensibiliser et informer les architectes, concepteurs, designers et ingénieurs des avantages liés à l'utilisation de l'aluminium dans ce secteur ;
- Participer aux événements tels que les salons, foires commerciales et autres réunissant les professionnels de ce secteur ;
- Recruter les membres qui composeront le chantier auprès de : Entrepreneurs généraux et spécialisés (résidentiel et non résidentiel), Association des entrepreneurs en construction, Commission de la construction du Québec, Ordre des architectes, Ordre des ingénieurs du Québec et autres.

Réalisations 2016

Le lancement des travaux du chantier Bâtiment et construction est planifié pour le début de l'année 2017. AluQuébec est en discussion avec le Conseil du bâtiment durable du Canada (CBDCa) en vue d'une éventuelle collaboration au sein de ce chantier. Le CBDCa est un acteur majeur de la mise en place de l'utilisation et l'intégration de matériaux durables, dont l'aluminium répond aux critères environnementaux et de développement de la collectivité qui sont au cœur de sa démarche.



Marie-Élaine Jacome, coordonnatrice de projets d'AluQuébec, énonce le rôle et les objectifs d'AluQuébec aux quelque 200 architectes, designers, ingénieurs, acheteurs, consultants et responsables de la Ville de Montréal présents au lancement de la programmation 2017 du Conseil du bâtiment durable du Canada, le 19 septembre 2016. L'événement, dont AluQuébec était l'un des commanditaires, a permis à quelques membres potentiels du futur chantier d'AluQuébec d'exprimer leur intérêt à participer à ses travaux.

**Bâtiment et
construction**

*Coprésidents
À venir en 2017*

Mesures de la SQDA

AluQuébec est mandataire de 6 des 27 mesures de la *Stratégie québécoise de développement de l'aluminium (SQDA)*. Le protocole d'entente liant la Grappe et le ministère de l'Économie, de la Science et de l'Innovation s'est concrétisé en février 2016. Il confirmait le financement gouvernemental à la disposition d'AluQuébec pour la réalisation des mesures, auquel est venu se greffer un appariement privé de la part de Rio Tinto.

Un travail d'intégration des mesures de la SQDA aux mandats des chantiers a ensuite permis de commencer le travail de terrain en vue de l'atteinte des objectifs communs de la SQDA et d'AluQuébec, dont voici les réalisations de 2016.

Mesure 2

Amélioration des pratiques d'achat et de vente de métal des transformateurs

Mandat de la SQDA

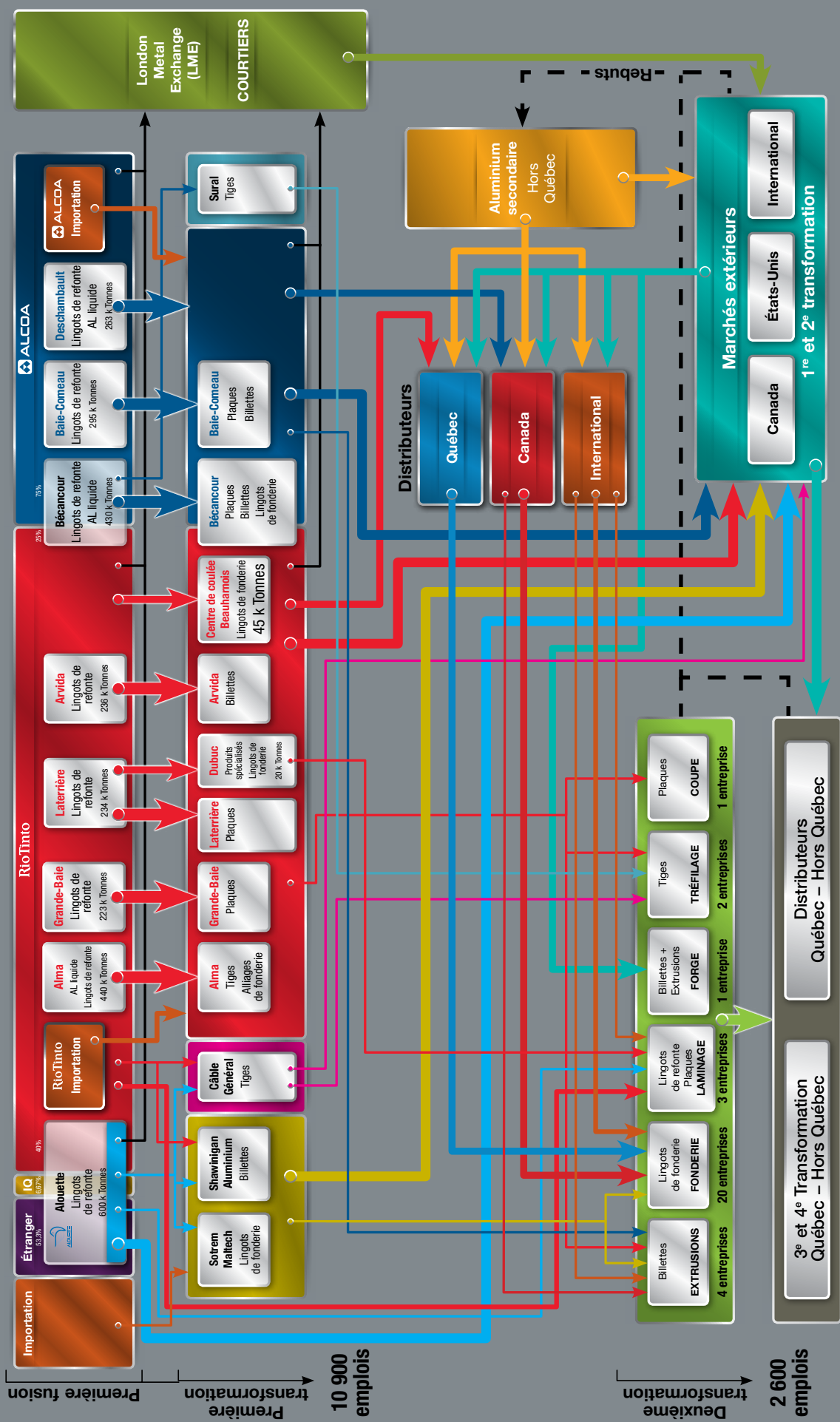
Accompagner les transformateurs québécois en vue de les outiller sur le plan de l'approvisionnement en métal et de la conclusion de ventes avec leurs propres clients. Comprendre les besoins des entreprises transformatrices québécoises et les flux de l'aluminium produit et utilisé au Québec.

Réalisations 2016

AluQuébec a mandaté la firme Sous-traitance industrielle Québec (STIQ) pour réaliser la *Caractérisation des besoins d'approvisionnement en aluminium des entreprises de 2^e transformation d'aluminium du Québec*. L'objectif de cette étude consistait à comprendre les mécanismes et les règles régissant le marché mondial de l'aluminium et d'en analyser les impacts sur la filière québécoise. La méthodologie a d'abord reposé sur une revue de la littérature, appuyée ensuite par 26 entrevues individuelles auprès de responsables d'alumineries, de transformateurs, de distributeurs et d'un courtier. Le flux de l'aluminium au Québec a ainsi été documenté et illustré (voir l'illustration de la page suivante). La caractérisation a surtout permis de mieux cerner la dynamique mondiale, les enjeux structurels liés à la taille du marché québécois et ceux liés à la perception des intervenants de la transformation de l'aluminium.

Conformément au mandat confié à AluQuébec dans le cadre de la Mesure 2, l'étude de caractérisation a mené à l'organisation d'un événement de maillage et de diffusion de connaissances portant sur l'approvisionnement en métal. Organisée en collaboration avec l'Association de l'aluminium du Canada et ses partenaires de diffusion (Société de la Vallée de l'aluminium, Réseau Trans-AI et STIQ), la première édition du Forum Accès-Métal a mobilisé l'équipe d'AluQuébec au cours de l'année 2016, en prévision de l'événement qui s'est déroulé à Montréal le 19 janvier 2017. Près d'une centaine de participants intéressés par la question de l'approvisionnement en métal y ont participé (voir l'encadré de la page 22).

Cartographie des flux de l'aluminium au Québec



Reportage photographique : Journée Accès-Métal 19 janvier 2017



- 1 Pierre Boisvert, président d'Albecour
- 2 Une table de travail du Forum Accès-Métal, le 19 janvier 2017
- 3 Carmine Nappi, consultant et administrateur de sociétés
- 4 Jean Simon, ancien président du conseil d'administration d'AluQuébec et ancien président de la division Métal primaire de Rio Tinto Alcan



Les conclusions de l'étude *Caractérisation des besoins d'approvisionnement en aluminium des entreprises de 2^e transformation d'aluminium* sont disponibles en vidéodiffusion sur YouTube, à la disposition de toute personne désirant mieux comprendre le marché, les flux de l'aluminium et les enjeux de l'approvisionnement en métal par les entreprises transformatrices.

Mesure 3

Poursuite des travaux sur la cartographie de la transformation au Québec

Mandat de la SQDA

Approfondir la cartographie en vue de cibler les secteurs porteurs.

Réalisations 2016

Dans le cadre de sa démarche d'*Initiatives stratégiques 2017*, AluQuébec a identifié les secteurs les plus susceptibles d'utiliser plus d'aluminium transformé. Elle a ciblé son action sur les chantiers sectoriels correspondants. Des discussions ont aussi été entreprises avec Réseau Trans-Al en vue de la mise en place d'une base de données conjointe pour la *Cartographie de l'industrie québécoise de la transformation d'aluminium* produite en 2014 par cette organisation pour le compte d'AluQuébec. Différents scénarios visant à approfondir la Cartographie d'AluQuébec sont aussi à l'étude.

Mesure 7

Accélération des chantiers d'AluQuébec

Mandat de la SQDA

Animer les chantiers d'AluQuébec en vue de favoriser l'utilisation et le rayonnement de l'aluminium.

Réalisations 2016

Les réalisations de l'année 2016 de chacun des chantiers d'AluQuébec sont énumérées à la section précédente de ce rapport. Différentes réalisations des chantiers découlent du financement de la Mesure 7 de la SQDA.

Études

Les études suivantes, commandées en 2016, permettront d'orienter et d'accélérer les travaux des chantiers de la Grappe :

- Étude sur la compétitivité du secteur aluminium québécois
- Étude sur l'identification des opportunités et actions pour le secteur de la transformation de l'aluminium



Journée des Donneurs d'ordres / Fournisseurs de Sous-traitance industrielle Québec

L'énoncé de la mesure invitait AluQuébec à s'investir dans l'événement phare de Sous-traitance industrielle Québec (STIQ) qu'est sa Journée des Donneurs d'ordres / Fournisseurs (JDOF). Il s'agit d'une rencontre de réseautage réunissant des donneurs d'ordres à la recherche de fournisseurs pour combler des besoins réels. La participation d'AluQuébec a pris la forme d'une commandite d'un événement en marge de la JDOF, au cours duquel Laurent Haviernick, directeur qualité du Groupe Raufoss Canada, est venu parler de « L'impact de la valeur ajoutée pour la transformation de l'aluminium ». Rappelons que Raufoss est une entreprise transformatrice d'aluminium en pleine croissance et spécialisée dans les pièces de suspensions d'automobiles qui a annoncé un investissement de 49 millions de \$ dans son usine de Boisbriand en juillet 2016. Monsieur Haviernick a parlé du modèle d'affaires de Raufoss et de la dynamique de la chaîne d'approvisionnement qui s'applique au sein de son entreprise. Le PDG d'AluQuébec a enfin présenté la Grappe aux quelque 350 participants au dîner-conférence de la JDOF.

Mesure 12

Enseignement de l'aluminium à l'université

Mandat de la SQDA

Identifier des formations universitaires requises par l'industrie en vue d'inciter les établissements d'enseignement à y répondre.

Réalisations 2016

Tel que précisé à la section des chantiers de ce rapport, et dans le souci d'une meilleure coordination des acteurs de la SQDA, AluQuébec a transféré ce mandat à la Table de concertation sur l'adéquation formation-emploi du ministère du Travail, de l'Emploi et de la Solidarité sociale, présidée par Arthur Gobeil. C'est cette instance qui mettra en place les bases d'une meilleure adéquation entre les formations offertes au Québec et les besoins des entreprises transformatrices.

Mesure 14

Diffusion de l'expertise sur l'utilisation de l'aluminium

Mandat de la SQDA

Mettre sur pied un service de soutien technique, de formation et d'aide à la conception destiné aux professionnels désirant utiliser l'aluminium.

Réalisations 2016

Par cette mesure, le ministère de l'Économie, de la Science et de l'Innovation invite AluQuébec à déployer un centre de formation et d'expertise sur l'aluminium inspiré de CecoBois, le Centre d'expertise sur la construction commerciale en bois. Ce programme ayant généré de nombreuses retombées positives en faveur de l'utilisation élargie de la matière ligneuse, notamment au sein du code

du bâtiment, il fut donc identifié par les responsables de la SQDA comme un modèle à suivre pour maximiser l'utilisation de l'aluminium.

L'année 2016 aura vu la réalisation des premiers jalons du déploiement du Centre d'expertise sur l'aluminium (CeAL). Les dirigeants de CecoBois ont tout d'abord généreusement partagé leurs expériences et toute l'information pertinente au cours de quelques rencontres avec la direction d'AluQuébec. En novembre, AluQuébec a procédé à l'embauche de David Prud'homme à titre de directeur du CeAL. Il est détenteur d'une maîtrise en ingénierie mécanique. David a utilisé les dernières semaines de l'année 2016 pour prendre connaissance de la littérature existante et de l'expertise disponible sur lesquelles il appuiera le service de soutien aux utilisateurs d'aluminium qui consulteront le CeAL.

Le Centre d'expertise sur l'aluminium (CeAL)

Mis sur pied à la demande du ministère de l'Économie, de la Science et de l'Innovation dans le cadre de la SQDA, le Centre d'expertise sur l'aluminium (CeAL) est appelé à devenir l'un des outils les plus concrets à sa disposition pour l'aider à atteindre ses objectifs en matière d'augmentation de l'utilisation et de la transformation de l'aluminium au Québec.

Le Plan d'affaires du CeAL, daté de mars 2016, reprend à son compte certains constats de la Grappe en ce qui a trait aux difficultés rencontrées par les donneurs d'ordres et les concepteurs qui envisagent d'intégrer l'aluminium dans leurs produits. Parmi ces difficultés, on dénote :

- Une formation spécialisée insuffisante sur l'utilisation de l'aluminium.
- La méconnaissance de normes encadrant son utilisation.
- La faible présence et diffusion de « handbook » ou d'outils de calcul facilitant le travail des concepteurs.
- La méconnaissance des solutions existantes sur le marché.

Le CeAL répondra à ces carences. Il encouragera et facilitera l'usage de l'aluminium par les professionnels de la construction, des infrastructures et des transports au Québec. Il leur offrira du soutien technique, de la formation et des services d'aide à la conception. L'organisation travaillera en étroite collaboration avec tous les acteurs et intervenants de la filière québécoise de l'aluminium afin d'accroître le recours au matériau. Il renseignera les professionnels sur les normes, les codes de construction, les avantages, les possibilités d'utilisation aussi bien que sur les technologies et les outils de conception reliés à l'aluminium. Les extraits, ci-dessous, du Plan d'affaires du CeAL aident à comprendre les futures activités du Centre.

Vision

Le CeAL est la source crédible, connue et reconnue d'information, de formation ainsi que de références techniques auprès de ceux qui désirent faire un usage élargi de l'aluminium.

Mission

Colliger, produire et diffuser la connaissance disponible en matière de transformation de l'aluminium auprès de tous les professionnels et entreprises susceptibles de transformer et d'utiliser plus d'aluminium au Québec.

Mandat

Le CeAL est un centre d'expertise qui vise à encourager et à faciliter l'usage de l'aluminium par les professionnels et entreprises qui conçoivent ou fabriquent des composantes et des produits en aluminium. Pour ce faire, le CeAL agit dans les domaines suivants :

- Soutien technique pour les alliages, les procédés de transformations et les solutions d'aluminium disponibles pour les marchés ciblés ;
- Offre de formation destinée aux publics cibles en matière d'utilisation de l'aluminium ;
- Référencement des normes existantes en matière d'utilisation d'aluminium ;
- Rayonnement et promotion d'usages exemplaires de l'aluminium.

Mesure 24

Lancement d'un nouveau chantier pour les équipementiers et les fournisseurs spécialisés

Mandat de la SQDA

Lancer un nouveau chantier qui visera à aborder les enjeux de développement et à proposer des actions concrètes pour l'important maillon de la chaîne de valeur que sont les équipementiers et les fournisseurs spécialisés de l'industrie de la production d'aluminium primaire.

Réalisation 2016

Conformément à la vision du « faire faire » qui guide son action, AluQuébec a mandaté la Société de la Vallée de l'aluminium (SVA) pour animer le chantier Équipementiers et fournisseurs spécialisés de la Grappe. La SVA a ainsi accepté d'étendre à l'ensemble du territoire québécois son expertise acquise en matière d'accompagnement des équipementiers et des fournisseurs de l'industrie de la production primaire d'aluminium du Saguenay-Lac-Saint-Jean. L'entreprise Rio Tinto a tenu à soutenir financièrement cette collaboration entre AluQuébec et la SVA, en participant à l'appariement des sommes consenties par le ministère de l'Économie, de la Science et de l'Innovation (MESI) dans le cadre des budgets alloués à la *Stratégie québécoise de développement de l'aluminium (SQDA)*. Consultez la section portant sur les chantiers de ce rapport d'activités pour prendre connaissance des actions concrètes déployées par la SVA dans le cadre de ce chantier.

Prestations en temps des participants aux activités d'AluQuébec

	Nombre de participants	Nombre de réunions	Participation des secteurs privés et publics (en heures-personne)	Contribution du secteur privé ** (calculée à 150 \$ l'heure-personne)
Assemblée générale annuelle	30	1	30	4 050 \$
Comité exécutif	10	10	215,5	32 325 \$
Conseil d'administration	28	3	166,5	22 425 \$
CHANTIERS				
Approvisionnement	—	—	—	—
Rayonnement	—	—	—	—
Infrastructures et ouvrages d'art	26	4	96,5	11 175 \$
Innovation R et D	7	2	26	3 900 \$
Matériel de Transport	18	4	99	12 900 \$
Équipementiers et fournisseurs spécialisés	21	3	145	19 500 \$
TOTAL	140	27	778,5	106 275 \$

* À titre d'information seulement. Ces contributions en temps ne sont pas comptabilisées comme source de financement d'AluQuébec.

** Excluant la participation des membres du secteur public

Personnel du Secrétariat d'AluQuébec

MARIE LAPOINTE, occupe le poste de directrice marketing et projets d'AluQuébec depuis septembre 2016 et assume également la fonction de présidente-directrice générale par intérim depuis le 18 novembre 2016. Elle possède plus de 25 années d'expérience à titre de cadre senior au sein de Rio Tinto. Titulaire d'un baccalauréat en ingénierie - génie unifié, elle s'est perfectionnée en gestion, en marketing et en analyse stratégique.

Marie est appelée à participer à la mise en œuvre de plans et projets établis par le CA et les chantiers de la Grappe. Elle enrichit l'offre de service de soutien aux entreprises du secteur aluminium en l'adaptant aux besoins spécifiques de chacun. Elle soutient les chantiers dans leurs actions et les assiste au besoin. Elle produit et gère un plan d'affaires lié au développement de partenariat d'affaires. Par son action, elle favorise et facilite les synergies entre donneurs d'ordres, manufacturiers et fournisseurs pour faire rayonner le rôle de la Grappe, ainsi que pour informer et attirer les fabricants et partenaires.

T 514 905-4835
marie.lapointe@aluquebec.com

MARIE-ÉLAINE JACOME, qui occupait le poste de chargée de projets depuis son arrivée en octobre 2015, est maintenant la coordonnatrice de projets d'AluQuébec. Elle cumule plus de 10 années d'expérience dans le secteur manufacturier. Ayant œuvré au sein de Manufacturiers et exportateurs du Québec (MEQ), la plus importante association commerciale et industrielle, elle a une très bonne connaissance des enjeux du milieu industriel. Titulaire d'un baccalauréat en administration des affaires, elle possède des habiletés marquées en marketing et en relation client.

Dans son rôle, Marie-Élaine effectue un suivi de la conception à la réalisation des projets de la Grappe. Elle a une vision globale de l'ensemble des actions réalisées dans le cadre des chantiers d'AluQuébec qui, stratégiquement, contribueront directement à l'atteinte de l'objectif de la Grappe. Elle assure une liaison entre tous les intervenants impliqués et un suivi de toutes les étapes des projets de chantiers.

T 514 905-4836
marie-elaine.jacome@aluquebec.com

DAVID PRUD'HOMME, ing. M.ing, est le directeur du Centre d'expertise sur l'aluminium (CeAL) d'AluQuébec depuis le 21 novembre 2016. Il compte plus de dix années d'expérience en développement de marchés, en gestion de projets et en ingénierie. Dans sa pratique au sein de différentes entreprises privées, David a participé à la conception et à l'optimisation de produits en aluminium en appliquant les normes en vigueur.

Comme directeur du CeAL, la priorité de David consiste en la création et au déploiement du centre d'expertise. Pour se faire, il travaillera en étroite collaboration avec tous les acteurs et intervenants de la filière québécoise de l'aluminium. Son action permettra de renseigner les professionnels sur les normes, les codes de construction, les avantages, les possibilités d'utilisation aussi bien que sur les technologies et les outils de conception reliés à l'aluminium. David participera ainsi à la croissance de la transformation et au rayonnement de l'aluminium au Québec et ailleurs.

T 514 905-4833
david.prudhomme@ceal.aluquebec.com

PIERRE ACHIM est directeur, expertise d'AluQuébec depuis novembre 2015. Auparavant, il a travaillé pendant plus de 35 ans au sein de Rio Tinto Alcan. Titulaire d'un baccalauréat en génie métallurgique de l'École Polytechnique de Montréal, il s'est doté d'un bagage important lors de sa carrière en occupant diverses fonctions techniques et administratives au sein de Rio Tinto Alcan. Avant de se joindre à l'équipe d'AluQuébec, Pierre a été directeur, développement économique régional pour la région de Montréal de 2010 à 2015. Il est également président du conseil d'administration du Fonds de formation Rio Tinto Alcan de Shawinigan et vice-président du conseil d'administration du Centre d'excellence en efficacité énergétique (C3E).

Pierre joue un rôle crucial dans la création du Centre d'expertise sur l'aluminium annoncée dans la Stratégie québécoise de développement de l'aluminium qui aura pour objectif de promouvoir et de soutenir l'usage accru de l'aluminium au Québec. Le Centre d'expertise offrira donc un soutien constant aux donneurs d'ordres de l'industrie.

T 438 887-4902
pierre.achim@aluquebec.com

Conseil d'administration 2016-2017 d'AluQuébec

Président du conseil d'administration

Normand Bergeron

Administrateurs

Fondateurs

Jacques Caya

Président
Industries Jaro Inc.

Arthur Gobeil

Conseiller
Raymond Chabot Grant Thornton

Daniel Robillard

Directeur des ventes
Metra Aluminium

Jean Simard

Président et chef de la direction
Association de l'aluminium du Canada

Jean Simon

Administrateur de sociétés

Organisations et associations

Malika Cherry

Directrice
Société de la Vallée de l'aluminium

Entreprises transformatrices

Michel Boudreault

Président-directeur général
Groupe Sotrem-Maltech

David Fortin

Directeur, développement des affaires
Le Groupe Océan

Patrick Gharzani

Vice-président
SBB - Acier profilé

Équipementiers

Thierry Allegrucci

Directeur général
Groupe d'ingénierie industrielle, Fives

Éloïse Harvey

Présidente
Mecfor

Mario McDonald

Vice-président, développement
des affaires
Groupe Delom

Yves Tremblay

Directeur général
Sefar BDH Inc.

Prescripteurs

Bernard Arsenault

Conseiller en direction de R&D
Aluminium Innovation

Organismes de la recherche, de développement et de la formation

Mathieu Brochu

Professeur adjoint – Département de
génie des mines, de la métallurgie et
des matériaux
Centre de recherche sur l'aluminium
(REGAL)

Gheorghe Marin

Directeur général
Centre de métallurgie du Québec (CMQ)

Grands partenaires

Pierre Boisvert

Directeur général
Albecour

Gérald Charland

Vice-président – Financement et
développement des affaires
Aluminerie Alouette

Martin Charron

Directeur général, Communication,
relations externes et développement
économique
Rio Tinto

Jacques Internoscia

Directeur, programmes stratégiques
Association de l'aluminium du Canada

Chantal Malo

Vice-présidente principale aux affaires
internationales
Investissement Québec

François Racine

Directeur, développement des affaires
Alcoa Canada

Hadrien Montagne

Associé
McCarthy Tétrault

Observateurs

Yves Charette

Coordonnateur
Communauté métropolitaine de Montréal

Peter Edwards

Conseiller en développement industriel
Ministère de l'Économie, de la Science
et de l'Innovation

Rose-Marie Tasseroul

Chargée de mission
Secrétariat à la région métropolitaine

Gilles Déry

Directeur général *
Centre québécois de recherche et de
développement de l'aluminium (CQRDA)

* M. Luc Boudreault ayant quitté ses fonctions au sein du CQRDA, M. Gilles Déry va être proposé comme administrateur au prochain CA

Partenaires financiers



Canada Economic Development for Quebec Regions



RioTinto



Deloitte.



mccarthy
tetrault



413, rue Saint-Jacques
Bureau 500
Montréal (Québec) H2Y 1N9

aluquebec.com